



2012级全员导师制

2011级本科生实习双向选择大会

棉花科研团队



汇报人：朱伟

2014.3.30



汇报内容

- 一、棉花地位
- 二、历史贡献
- 三、团队成员
- 四、研究现状
- 五、欢迎加入

一、棉花地位

- 重要的战略物资

中国:

- 第1原棉生产大国
- 第1原棉消费大国
- 第1原棉进口大国
- 第1纺织品和服装出口大国

河南省:

- 2003年前第2，目前第4左右。



二、历史贡献（1）



贾玉珍教授：
河南省盐碱地植棉
增产技术开发研究。
开沟起埂，躲
盐巧种；老沟种
植，抑盐保苗等栽
培技术。

国家科技进步
三等奖，列入《国
家科技成果重点推
广计划》。豫东盐
碱地土壤含盐基本
达到正常水平。

二、历史贡献（2）



麦棉套种

杜心田教授等开展了“河南省麦棉套种技术研究”，获国家科技进步叁等奖。

贾玉珍提出麦棉两熟种植坚持四个“为主”。以麦套春棉为主，麦棉套种以棉花为主，栽培以“两膜”为主，管理以促早熟为主。

↑ 二、历史贡献（3）

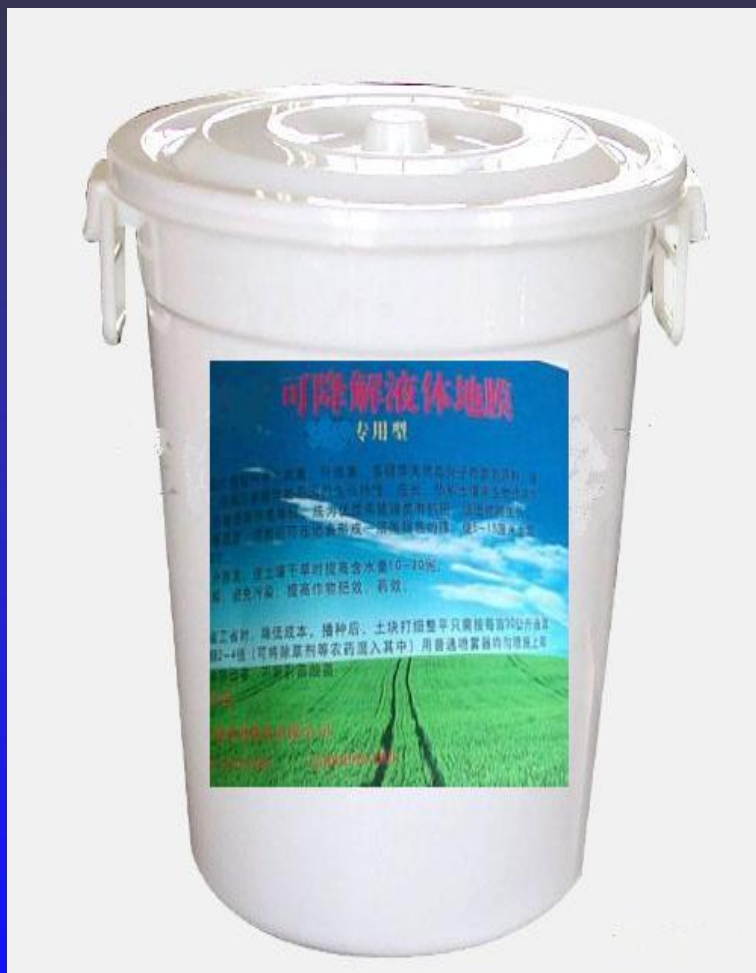


唐予迪教授等参与开展棉花地膜覆盖增产机理及栽培体系研究，获农业部一等奖。



唐予迪教授等开展棉花应用缩节安技术研究。

二、历史贡献（4）

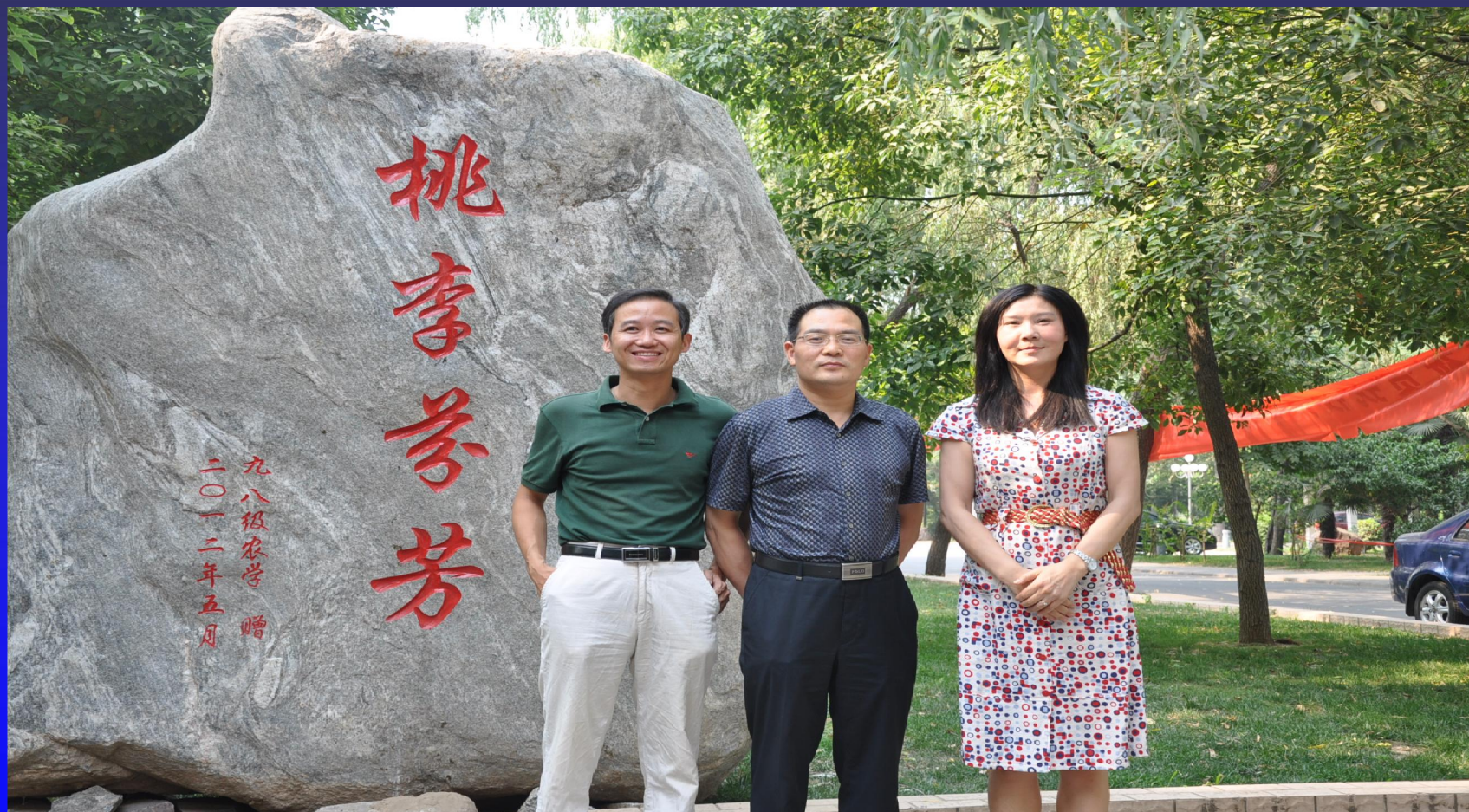


液体地膜

杨青华教授等开展“液体地膜的研制与应用”研究。研制了具有自主知识产权的无公害液体地膜。

2006年荣获省科技进步二等奖，2006年申报国家发明专利2项。2007年获科技部农业科技成果转化资金项目。

三、团队成员



团队成员（1）



马宗斌 博士/教授

马宗斌，博士，教授，硕导。棉花团队带头人，中国棉花学会理事，省棉花学会副理事长。河南省品种审定委员会棉花专业委员会成员。

主持省级科研攻关等项目8项。发表学术论文40篇。参编书籍5本，获国家科技进步二等奖1项，省、部科技进步奖5项。主持选育棉花新品种1个。

研究方向：棉花栽培生理生态

Windows Internet Explorer

http://nongxue.henau.edu.cn/master/2011/0706/article_32.html

文件(F) 编辑(E) 查看(V) 收藏夹(A) 工具(T) 帮助(H)

Baidu 输入想要搜索的内容 搜索

收藏夹 | 游学, 出国留学, 海外... 建议网站 | 如意淘

院内导师-导师风采 | 马宗斌-导师风采

马宗斌

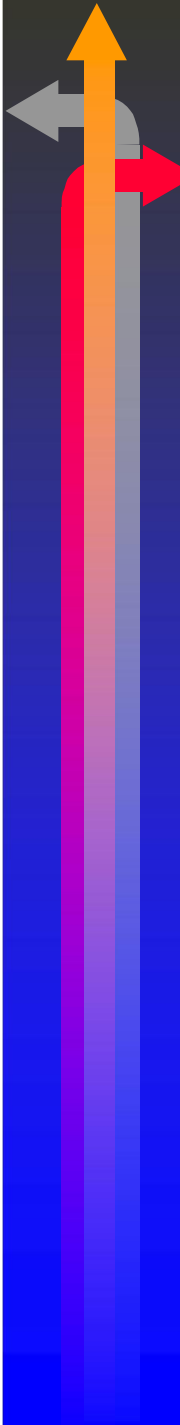
发布时间：2011-07-06 15:03:28 点击数：2450

姓名	马宗斌	姓名拼音	MA Zong-bin
性别	男	职称/职务	教授
出生年月	1965.09	民族	汉
导师类别	硕导	政治面貌	
所在院系	农学院农学系		
所在学科	作物学		
研究专长	棉花栽培生理生态		
电话、传真	0371-63558122 (传)		
通讯地址	河南省郑州市农业路83号河南农业大学农学院		
E-mail	zongbinma@163.com		
导师批准时间和指导研究生情况	2006被评为硕士研究生导师。 6个研究生毕业, 3个研究生在读。		
学习经历 (大学以后)	1985.9-1988.6在河南农业大学攻读硕士学位。 2004.9-2007.6在河南农业大学攻读博士学位。		
任职经历	1988-1991在河南农业大学任教; 1991-2002年在河南省棉麻总公司工作, 期间先后任副科长、科长; 2002至今在河南农业大学任教。		
学术和社会兼职	河南农业大学棉花工程技术研究中心主任; 中国棉花学会理事, 河南省棉花学会常务理事、副秘书长, 第七届河南省农作物品种审定委员会经济作物专业委员会委员。		



Internet 100%

开始 | F:\科研\棉花科研... | Microsoft Office... | 欢迎来到河南农业... | 马宗斌-导师风采... | 13:59



团队成员（2）



李伶俐 教授

李伶俐，教授，硕导。中国棉花学会常务理事，省棉花学会副理事长。

主持、参加省科技攻关项目8项。曾获省科技进步奖6项，发表学术论文50篇。

研究方向：棉花栽培生理生态

Windows Internet Explorer - 导师风采

http://nongxue.henau.edu.cn/master/2011/0706/article_43.html

文件(F) 编辑(E) 查看(V) 收藏夹(A) 工具(T) 帮助(H)

Baidu 百度 输入想要搜索的内容 搜索

收藏夹 游学, 出国留学, 海外... 建议网站 如意淘

李伶俐-导师风采

李伶俐

发布时间: 2011-07-06 15:13:12 点击数: 1728

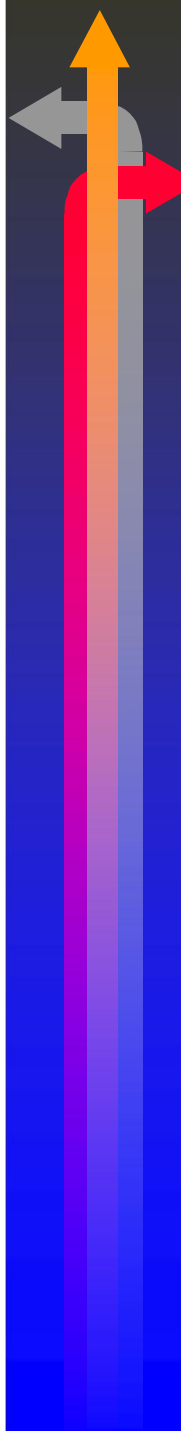
姓名	李伶俐	姓名拼音	lilingli
性别	女	职称/职务	教授
出生年月	1961.11	民族	汉
导师类别	硕导	政治面貌	民盟
所在院系	农学院		
所在学科	作物栽培与耕作		
研究专长	棉花高产栽培生理生态		
电话、传真	63558488	13383835126	
通讯地址	郑州文化路河南农业大学农学院		
E-mail	ndlll@126.com		
导师批准时间	2008年12月		
学习经历 (大学以后)	1990至1992在职进修硕士研究生主要课程。		
任职经历	1986-1996年在河南农业大学农学院任讲师 1996-2011年河南农业大学农学院任副教授 2011-至今河南农业大学农学院任教授		
学术和社会兼 职	中国棉花学会常务理事, 河南省棉花学会副理事长		
承担主要科研 项目和获奖情 况	1. 棉花简化种植节本增效生产技术研究与应用(全国农业专项项目) 2008-2009.12 6万 2. 虱螨脲在棉花上残留毒理试验研究(与湖南农业大学联合项目) 2008-2009.12 1.8万 3. 豫杂35配套栽培技术研究(与河南省农科院合作项目) 2008-2009 3万 1997年“棉花稳丰的研制与推广”获河南省科技进步三等奖		



开始

Internet 100%

14:00



团队成员（3）



朱伟，博士，副教授，硕
导。2006年7月浙江大学博士
毕业后在农学院作物生物技术
系从事教学科研工作，河南省
棉花学会副秘书长。

主持省级项目5项。主持鉴定
科技成果2项，获河南省科技
奖1项。

研究方向：棉花遗传育种

朱 伟 博士/副教授

师风采 - Windows Internet Explorer

http://nongxue.henau.edu.cn/master/2011/0706/article_12.html

文件(F) 编辑(E) 查看(V) 收藏夹(A) 工具(T) 帮助(H)

Baidu 搜索 输入想要搜索的内容

收藏夹 游学, 出国留学, 海外... 建议网站 如意淘

朱伟-师风采

朱伟-师风采
http://nongxue.henau.edu.cn/master/2011/0706/article_12.html

师风采

- 院内导师
- 国麦中心导师
- 外聘导师

院内导师

朱伟

发布时间: 2011-07-06 12:49:49 点击数: 2062

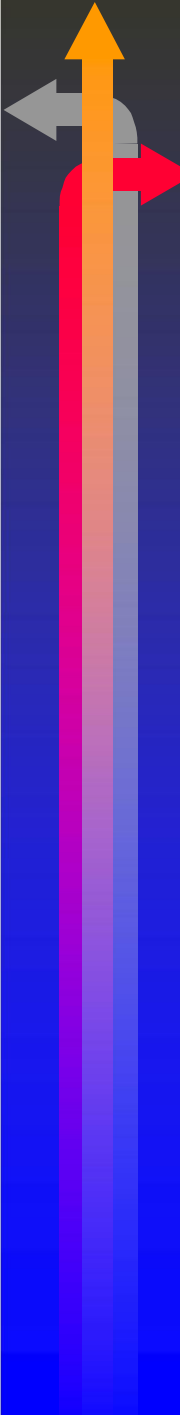
姓名	朱伟	姓名拼音	zhuwei
性别	男	职称/职务	副教授
出生年月	1973.6	民族	汉
导师类别	硕导	政治面貌	中共党员
所在院系	农学院作物生物技术系		
所在学科	作物学		
研究专长	棉花遗传育种和分子生物学		
电话、传真	0371-63558122或13783479136		
通讯地址	郑州市文化路95号河南农大农学院		
E-mail	Zhuwei_2006z@126.com		
导师批准时间和指导研究生情况	2008年批准为硕士生导师, 指导硕士研究生2人。		
学习经历 (大学以后)	1994-1998: 河南农业大学; 农学专业; 学士 2000-2003: 安徽农业大学; 作物遗传育种; 硕士 2003-2006: 浙江大学; 作物学; 博士 2006至今: 河南农业大学农学院任教。		
任职经历	2006年讲师 2010年晋升为副教授		



Internet 100%

开始 欢迎来到... 院内导师-... 李伶俐-导... 朱伟-导...

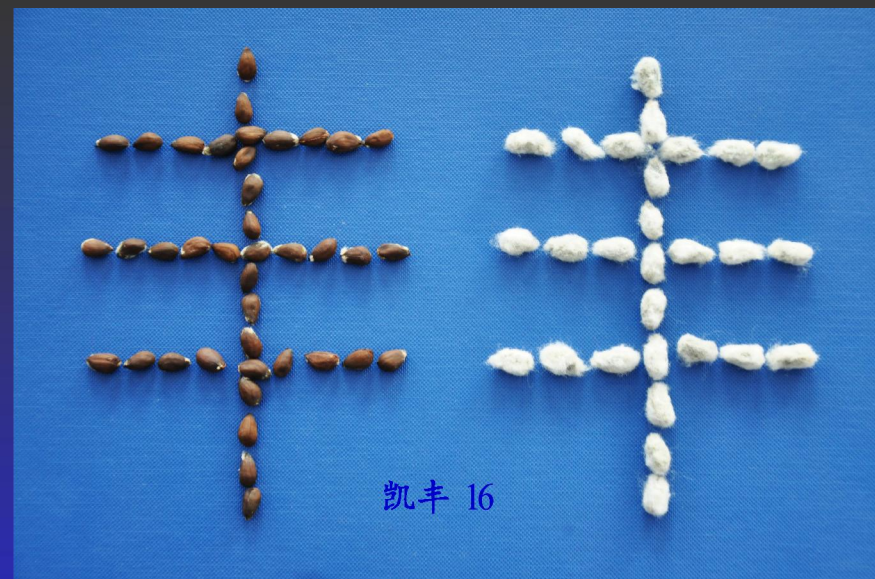
14:01



四、研究现状

1、研究方向

(1) 品种选育



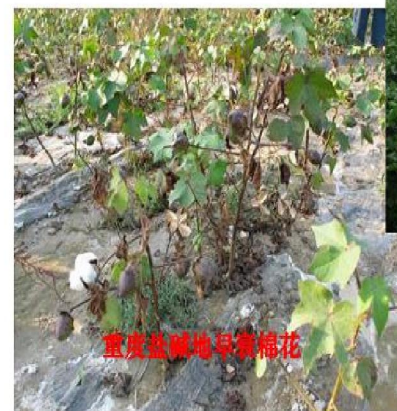
四、研究现状

1、研究方向

(2) 棉花抗逆性 (抗盐) 分子生物学

➤ **熟相**: 重度盐碱地早衰,
轻度盐碱地棉花贪青晚
熟;

轻度盐碱地徒长晚熟棉花



抗盐种衣剂包被的种子



对照

抗盐种衣剂



四、研究现状

1、研究方向

(3) 棉花杂种优势利用研究

势利用研究



恢复系



不育系



制种田

四、研究现状

1、研究方向

(4) 棉花轻简化和机械化栽培技术和理论



四、研究现状

2、研究条件

- 有专用试验室
100m²，各种常用设备和仪器齐全。

- 在郑州郊区租用试验地约20亩。
品种示范基地150亩。



3、在研课题

(1) 2012-2014: 主持国家自然科学基金项目, 棉花细胞质雄性不育恢复基因RfB的精细定位与克隆。30万元。

(2) 2012-2013: 主持河南省重点科技成果转化项目, 高产优质早熟抗虫棉凯丰16的中试与示范。30万元。

(3) 2012-2014: 棉花生物学国家重点实验室开放课题“棉花CMS系花药活性氧代谢调控及分子机制”。4万元。

(4) 2011-2013: 主持河南省重点科技攻关, 鸡脚叶标记的抗黄萎病棉花不育系的选育及应用研究(112102110025)。10万元。

(5) 2010年---: 主持河南省棉花生产试验和农业部棉花新品种展示试验。1万元/年。



2、在研课题(续)

(6) 2011-2013: 主持河南省博士后基金项目, 盐胁迫下水杨酸对棉花种子萌发关键基因的调控机制。10万元。

(7) 2012-2014: 主持中棉所国家转基因生物新品种培育重大专项 (2011ZX08005-003) 纵向课题, 中棉75高产优质简化节本栽培技术研究。15万元。

寄语

- 一、“艰苦奋斗、甘于奉献、勤于实践、勇于创新”
- 二、“把您的优势无限放大”
- 三、“思路决定出路、胸怀决定规模、凝聚决定发展、观念决定成就”



喻树迅 院士

五、欢迎加入

- 目前我们的棉花科研团队正处于发展的关键时期。需要同学们的广泛参与，选择棉花前景光明。





谢谢!



衣被天下